

Isolamento social em São Paulo é de 55%, aponta Sistema de Monitoramento Inteligente



O Sistema de Monitoramento Inteligente (SIMI-SP) do Governo de São Paulo mostra que o percentual de isolamento social no Estado foi de 55% neste domingo (24). A central de inteligência analisa os dados de telefonia móvel para indicar tendências de deslocamento e apontar a eficácia das medidas de isolamento social. Com isso, é possível apon-

tar em quais regiões a adesão à quarentena é maior e em quais as campanhas de conscientização precisam ser intensificadas, inclusive com apoio das prefeituras. O sistema é atualizado diariamente para incluir informações de municípios e pode ser acessado no site clicando aqui. O SIMI-SP é viabilizado por meio de acordo com as operadoras de telefonia

Vivo, Claro, Oi e TIM para que o Governo de São Paulo possa consultar informações agregadas sobre deslocamento no Estado. As informações são aglutinadas e anonimizadas sem desrespeitar a privacidade de cada usuário. Os dados de georreferenciamento servem para aprimorar as medidas de isolamento social para enfrentamento ao coronavírus.

Secretaria de Habitação de Pindamonhangaba realiza ações de prevenção do Covid-19 no Bem Viver



O Setor Social da Secretaria de Habitação da Prefeitura está trabalhando nesta fase de pandemia do coronavírus, junto ao conjunto habitacional Bem Viver, contribuindo em ações preventivas em relação ao contágio, orientando quanto ao isolamento social, realizando a distribuição de algumas máscaras e cuidados necessários que devem ser adotados pelas 1536 famílias moradoras desta comunidade. A ação conta com o apoio do secretário adjunto Ricardo Flores. Há, ainda, um projeto psicossocial de apoio em trâmite junto à Prefeitura e que certamente aju-

dará muito essas famílias. Segundo o secretário de Habitação, João Gontijo, a Secretaria de Habitação está buscando novas parcerias com instituições sociais, habitacionais e educacionais que possam desenvolver projetos e ações no Bem Viver durante essa difícil fase e após a pandemia, apoiando as necessidades das famílias mais vulneráveis. Segundo a diretora de Habitação Monique Dias, “as lideranças comunitárias e síndicos do Bem Viver mantêm contato diário com a Secretaria de Habitação através de grupos de WhatsApp, facilitando

que a ajuda em casos pontuais aconteça de forma mais rápida, pois sabemos de demandas urgentes nesses locais que devem ser apoiadas emergencialmente”. O secretário de Habitação destacou a importância da união de todos no enfrentamento desta pandemia, buscando novas parcerias e recursos que possam ser investidos nessas áreas mais carentes. “Agradecemos os parceiros do Fundo Social de Solidariedade e Funvic, que nos ajudaram fornecendo as máscaras e aos síndicos do Bem Viver que distribuir

Dia da Toalha ou Dia do Orgulho Nerd, você sabe o que significa?



Tudo começou quando o escritor Douglas Adams resolveu escrever “O Guia do Mochileiro das Galáxias”. O livro é um ícone da cultura nerd e, apesar de ter sido publicado em 1979, ele é até hoje um fenômeno entre nerds e geeks. Adams faleceu em 11 de maio de 2001 e, comovidos com a morte do autor, um grupo de fãs resolveu homenageá-lo duas semanas depois, no dia 25, criando o Dia da Toa-

alha. Isso porque a toalha é, segundo o livro, “um dos objetos mais úteis para um mochileiro interestelar”, já que tem várias utilidades, como dar apoio psicológico, servir como agasalho ou travesseiro, ser usada em lutas, proteger contra substâncias tóxicas e, claro, se enxugar. Mas antes disso tudo, ninguém menos do que George Lucas, autor de Star Wars, já havia registrado um fator relevante à data.

Coincidentemente, o primeiro lançamento de um filme da saga Star Wars aconteceu no dia 25 de maio de 1977. “Star Wars: Uma Nova Esperança” foi lançado em exatos dois anos antes de Adams falecer. E desde 2006, depois de alguns jovens se reunirem nas ruas de Madri para comemorar esse encontro de coincidências, a data é oficialmente o Dia da Toalha, ou o Dia do Orgulho Nerd.

Aplicativo criado para policiais ajudará na identificação de carros roubados

Uma ferramenta desenvolvida para aumentar a eficácia e a segurança no trabalho de agentes policiais que fazem abordagens e atendem a população poderá ser de grande utilidade na checagem e encontro de veículos roubados. É o aplicativo Agente de Campo, desenvolvido pelo Ministério da Justiça e Segurança Pública (MJSP), que começa a ser utilizado hoje (25). Inicialmente, o aplicativo entra em atividade em três estados: Acre, Pará e Tocantins. A nova ferramenta é fruto de um projeto maior de uso de inteligência artificial e Big Data pelas forças policiais. O sistema operacional passará a auxiliar agentes das polícias Civil e Militar durante rondas e missões de campo. “Vamos aumentar a eficiência do trabalho policial e, ao mesmo tempo, minimizar os riscos para os nossos agentes. Durante uma abordagem, o policial terá a possibilidade de checar os dados dos veículos, os nomes dos suspeitos e ter mais segurança, saber com quem está lidando. A

demanda da segurança pública está cada vez maior, e o efetivo não acompanha essa necessidade social. Com essa ferramenta, a eficiência dos agentes será muito maior”, afirma o Wellington Silva, secretário Nacional de Segurança Pública do MJSP. De acordo com o Ministério da Justiça e Segurança Pública, durante o primeiro mês, o aplicativo será usado por 201 policiais selecionados. A plataforma será usada em caráter de testes, e será disponibilizada para uso geral de agentes de segurança a partir de junho. Apenas agentes cadastrados poderão ter acesso à base de dados, que disponibilizará boletins de ocorrência, mandados em geral e as fichas de registro dos automóveis (placa, chassi e nome do proprietário). Big Data - Segundo Wellington Silva, o aplicativo é apenas uma pequena parte dos esforços do MJSP para usar a tecnologia da informação no refinamento do trabalho policial. “Temos outras 14 etapas do projeto em andamento. Ainda neste ano,

poderemos acompanhar, por exemplo, o atendimento de viaturas que foram deslocadas pelo serviço 190, de atendimento de emergência. A autoridade policial será notificada por meios digitais da necessidade de atendimento, das viaturas enviadas para o local e a urgência do chamado”. “O agente que já está na rua poderá ter acesso às informações que seriam passadas por rádio ou indo diretamente à delegacia sem necessidade de deslocamento ou perda de tempo. O aparelho celular que ele usa terá esse aplicativo e ele recebe as notificações em tempo real. É o uso da tecnologia para a efetividade da segurança”, complementou. Em nota emitida pelo MJSP, foi informado que o investimento feito em infraestrutura digital deverá chegar a R\$ 32 milhões nos próximos 3 anos. O ministério informa que dará prioridade para “facilitar a integração e a análise de grandes volumes de dados na segurança pública.” Com informações da Agência Brasil

A Gazeta dos Municípios
Tudo o que você lê aqui!
Você encontra em:
www.agazetadosmunicipios.com
Contato: (12) 3672-2257

Tremembé mora no meu
TREMembé
www.tremembeonline.com.br

Miscelânea

Curiosidades

Se você é do tipo de pessoas que acha que verduras, legumes e hortaliças é a mesma coisa, saiba que você está equivocado. Existem algumas diferenças entre esses tipos de alimentos.

Verduras: A palavra verdura representa um termo genérico para designar alimentos verdes, com folhas, entre elas o coentro, a alface, a couve, etc. Também fazem parte desse grupo a acelga, o agrião, o almeirão, a chicória, a escarola, o espinafre, o repolho, a rúcula, a salsa, o salsão e muitos outros, alimentos nutritivos. As verduras são muito utilizadas em saladas ou comidas refogadas.

Legumes: Os legumes são da família das leguminosas. Trata-se de alimentos dos quais não comemos as folhas, mas sim os frutos, como o feijão, a ervilha, a vagem e a lentilha. Outros frutos que fazem parte desse grupo são o pimentão, o pepino e o chuchu.

Hortaliças: As hortaliças são uma categoria de vegetais que inclui as verduras e legumes. Trata-se de alimentos cultivados em hortas. Podem ser chamados de hortaliças todos os alimentos produzidos para consumo familiar ou em larga escala. Os legumes e verduras são extremamente importantes para uma alimentação saudável. Eles são ricos em vitaminas e sais minerais. Além disso, apresentam poucas calorias e muita água. Estima-se que cerca de 90% das hortaliças sejam formadas por água. Estes alimentos possuem vitamina C, vitaminas do complexo B, potássio, cálcio, ferro e manganês. Alguns exemplos de hortaliças são o aspargo, o tomate, a couve-flor, o brócolis, etc.

Humor

Dois amigos que não se viam há muito tempo se encontraram, por acaso, na rua e um deles pergunta:

- E aí, como vai a vida?

- Há minha vida mudou completamente. Há muito tempo que tornei-me escritor, escrevendo histórias do cotidiano.

- É mesmo? Mas que ótimo! E já conseguiu ganhar muito dinheiro?

- Não, mas ainda estou na espera!

- Puxa que maravilha!

E o amigo esclarece:

- Até agora, eu só consegui vender a minha casa, o meu carro e agora estou tentando vender meu computador e o meu celular...

No tribunal, o sujeito, depois de quinze anos de casado, pede o divórcio e Juiz pergunta:

- E então, qual é o motivo?

- É que a minha mulher é muito violenta, por qualquer motivo ela pega o que encontrar pela frente e atira na minha cabeça.

- Há quanto tempo ela vem tendo esse tipo de atitude? Diz o Juiz.

- Há mais de dez anos.

- E por que só agora o senhor resolveu se separar?

- É que só agora a pontaria dela ficou boa.

Mensagens

A caixa diz â uma senhora:

- A senhora deveria trazer suas próprias sacolas para levar as compras, uma vez que os sacos plásticos não são amigáveis ao meio ambiente.

A senhora educadamente, pediu desculpas e disse:

- É que não havia essa onde verde no meu tempo.

A caixa respondeu:

- É esse exatamente o nosso problema hoje, minha senhora. Sua geração não se preocupou o suficiente com nosso meio ambiente.

E a idosa respondeu:

- Você está certa. Naquela época, as garrafas de leite, de cerveja e de refrigerantes eram devolvidas à loja, que as enviava de volta para as fábricas, onde eram lavadas e esterilizadas antes de reutilizadas. Até então, as fraldas dos bebês eram lavadas, porque não havia fraldas descartáveis. Ah! A energia solar e eólica é que realmente secavam nossas roupas. Os meninos pequenos usavam as roupas que tinham sido dos seus irmãos mais velhos e não precisavam comprar roupas novas. Quando embalávamos algo frágil para o Correio, sempre usávamos jornais amassados, para protegê-los, não havia plásticos bolhas ou pellets de plástico, que duram cinco séculos pra começar a se degradar. Recarregávamos as canetas com tinta ao invés de comprar outra. Anotávamos em um caderninho, ao invés de gastar toneladas de papel nas impressoras. E nós não precisávamos de GPS só para encontrar a pizzaria mais próxima. Realmente, nós não nos preocupamos com o meio ambiente no nosso tempo, você tem toda razão.

Pensamentos, provérbios e citações

Não seja melhor que os outros, seja melhor para os outros.

A paciência traz mais frutos do que a força.

A coragem não admite falsificações.

O impossível, em geral, é o que não se tentou.

Todas as máximas já foram escritas só resta colocá-las em prática.

Homem de 55 anos morre durante capotamento em estrada rural de São Jose dos Campos



Um capotamento na tarde deste último domingo (24) culminou com a morte de um homem de 55 anos morreu em São José dos Campos.

O acidente ocorreu em uma estrada de terra nas imediações do bairro Vila Paiva, na zona norte da ci-

dade.

De acordo com informações do Corpo de Bombeiros, o acidente fatal aconteceu por volta das 17h na estrada municipal Pedro Moacir de Almeida, onde o motorista teria perdido o controle do veículo e capotou na estrada.

A equipe de resgate chegou a ser acionada para o atendimento de emergência, mas a vítima não resistiu aos ferimentos e faleceu no local.

A Polícia Civil vai investigar as circunstâncias que causaram o acidente.



EXPEDIENTE

JORNAL DIÁRIO E REGIONAL

A GAZETA DOS MUNICÍPIOS

Editada por Editora Flor do Vale Jornalismo

Comunicação e Promoção Ltda.

CNPJ: 61.661.328/0001-43

Rua dos Lírios, 171 - Flor do Vale - Tremembé - SP

Tel. (0xx12) 3672-2257

Fax (0xx12) 3672-4831

CEP 12120-000

E-mail: publicacoesgazeta@hotmail.com

Registro no INPI 81717790

Impresso em 26/05/2020

Diretor responsável pela publicação:

Daniel Domingues Ribeiro PRT 004860

Diretora Comercial: Dolores Russo

Editoração Eletrônica e Impressão: Pré Impressão Gráfica - SP - Capital.

Representante em São Paulo.

REVESP Representações Ltda.

Alameda dos Jurupes, 455

Conj. 46 - São Paulo -CEP 04088-001

Filiado a ADJORJ Associação dos

Jornais do Interior.

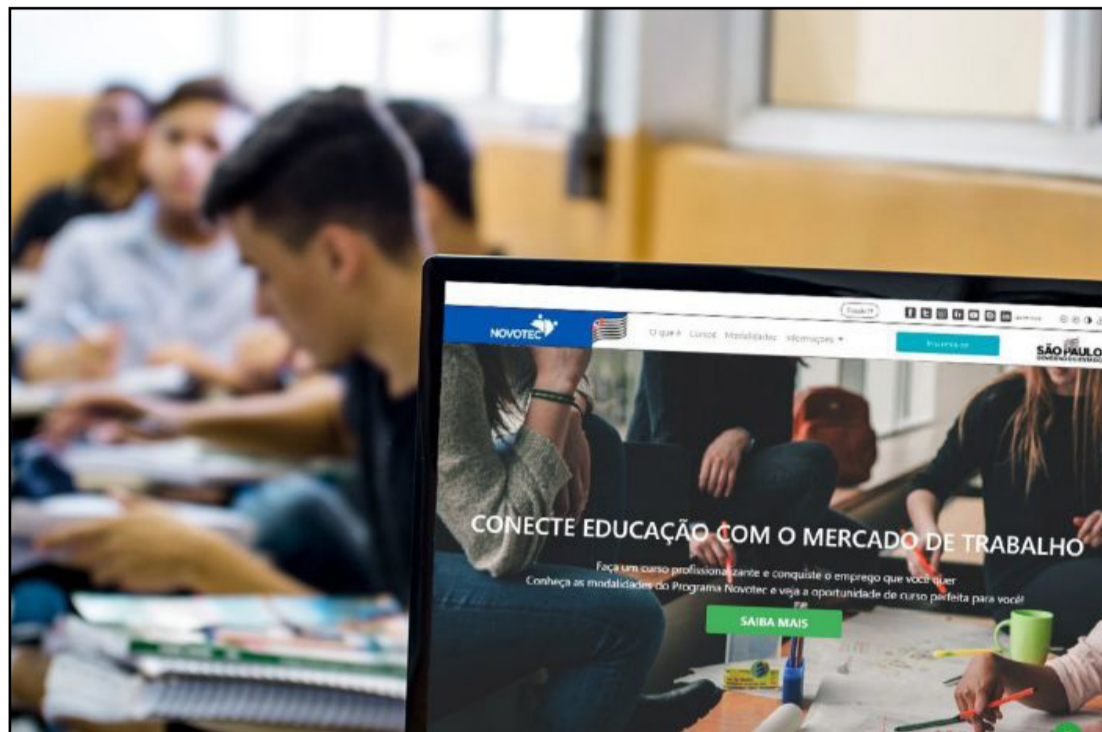
Sistema de distribuição dirigida.

Matérias pagas ou autografadas, não representam necessariamente a opinião deste jornal.

Atenção: Este jornal é distribuído à todas as Prefeituras e Câmaras Municipais do Vale do Paraíba, Litoral Norte e Região Serrana, além de vários órgãos Federais, Estaduais e Municipais.

Aviso: Não existe falta de jornais para demanda diariamente. Edições atuais e de arquivos estão sempre a disposição no endereço: Rua dos Lírios nº 171, Bairro: Flor do Vale, Tremembé-SP, onde poderão ser retiradas.

Governo de São Paulo recebe 17.000 bolsas de cursos online de inglês



A EF Education First, maior empresa privada de educação internacional do mundo, através de sua divisão EF Corporate Solutions, fez uma doação de 17.000 bolsas de cursos online de inglês para o Governo do Estado de São Paulo, que equivalem a R\$ 9 milhões e são dirigidas a alunos do programa de cursos profissionalizantes Novotec, do ensino médio e de Educação de Jovens Adultos (EJA). Cerca de 4.000 vagas já foram preenchidas e na semana de 25 de maio a divulgação será intensificada.

A EF já conduz há anos iniciativas similares de inclusão e diversidade, como bolsas que são doadas a funcionários negros de empresas de diversos países, com o objetivo de contribuir com a equidade racial. O contexto de pandemia não foi determinante para a parceria com o Governo. Ao contrário, ela já estava sendo desenhada desde o final do ano passado.

Os cursos da EF contam com mais de 2.000 horas de conteúdo interativo de inglês geral e também conteúdos específicos para negócios, com tópicos como reuniões, negociações e gestão de projetos, e ainda para diferentes indústrias, como automotiva, financeira e médica ou de aviação, TI, Direito, construção, mineração e hospitalidade, entre tantas outras. São práticos e baseados na realidade do mercado de trabalho, ou seja, nos termos que serão usados no dia a dia. Além disso, trabalham as soft skills, habilidades com-

portamentais essenciais para o profissional do futuro.

A parceria entre a EF e o Governo de São Paulo nasceu de uma iniciativa do Departamento de Comércio Internacional do Governo Britânico, como resultado de uma missão de empresas britânicas do setor de educação no último mês de março. O resultado soma-se aos esforços de apoiar o desenvolvimento da língua inglesa no Estado e no país.

“Estou muito orgulhosa de saber que a EF está apoiando o Governo do Estado de São Paulo neste momento difícil. A EF tem uma reputação global pela qualidade máxima em educação e treinamento e espero que os estudantes paulistas se beneficiem deste curso”, diz Lisa Wedon, Ministra Conselheira do Consulado Geral do Reino Unido em São Paulo.

Já Daniel Barros, Coordenador da área de ensino profissionalizante da Secretaria de Desenvolvimento Econômico do Governo Estadual, explica que “estes cursos voltados ao mundo profissional se encaixam perfeitamente em nossa visão de conectar os jovens paulistas ao mercado de trabalho”. Segundo ele, o plano de transformar esta ação inédita em realidade surgiu logo no início da quarentena, com a necessidade urgente de implantar o Ensino à Distância. “Estamos felizes e empolgados de dar esta oportunidade aos estudantes, mesmo porque muitos já haviam declarado em pesquisas feitas por

nós o desejo de aprender inglês. Também houve um apoio enorme por parte das empresas, potenciais contratantes, que precisam que seus colaboradores sejam fluentes”, completa ele.

Para participar, os interessados devem fazer a inscrição no site. O curso pode ser feito offline, mas para fazer upload do conteúdo para avançar no aprendizado são necessários conexão à Internet e equipamentos, como computador, notebook ou celular. As informações para acesso - login e senha - são disponibilizadas em até 48 horas após o cadastro.

A doação dos cursos está totalmente alinhada ao quarto dos 17 objetivos de Desenvolvimento Sustentável da ONU, que é assegurar a educação inclusiva, equitativa e de qualidade e promover oportunidades de aprendizagem ao longo da vida a todos. “A EF pratica os conceitos de inclusão e diversidade em todos os países onde atua. Se conseguirmos capacitar esses 17.000 jovens para chegarem ao mercado de trabalho mais confiantes para falar inglês e se expor a novas culturas e às dinâmicas de multinacionais, nosso investimento pode gerar um panorama muito diferente para eles, explica Eduardo Santos, Diretor Geral da EF Corporate Solutions. Além da ação com o Governo do Estado de São Paulo, a multinacional também liberou mais de 50 mil acessos gratuitos por 30 dias a pessoas físicas e jurídicas do Brasil que já eram suas clientes no Brasil.

Se tudo voltar a funcionar vão morrer quantas pessoas? Se tudo ficar em isolamento vão morrer quantas empresas?



Ninguém sabe. Fomos pegos de surpresa sem manual de primeiros socorros. Afinal, ninguém está preparado para lutar contra algo invisível.

Essa pandemia estremeceu as estruturas das lanchonetes, docerias, loja de calçados, escolas, óticas, academias, vestuário e desestruturou ainda mais os autônomos, que sobrevivem do serviço que oferecem. São milhões de brasileiros que sustentam suas famílias a partir do trabalho em uma pequena empresa.

É fato que essa noventena e a regra de manter o comércio fechado por tanto tempo abalou milhares de empresas, mas os empreendedores precisam evitar o lockdown definitivo com o fim das atividades.

Diante deste cenário, o melhor a fazer é aceitar que o marketing digital está sendo o único meio de relacionamento entre empresa e cliente.

Segundo a diretora de marketing digital, Flávia Valentim, a queda brusca no faturamento e o acúmulo de pendências nas finanças resultaram no co-

lapso do comércio de muitos microempreendedores, de diferentes atividades, em vários lugares do mundo. No entanto, mesmo nesse período de retração seja pela diminuição das vendas, pelo trabalho remoto ou por demandas diferenciadas dos seus clientes, não adianta cruzar os dedos, temos que agir. “A internet se transformou na ferramenta mais poderosa e eficiente neste momento, e deve ser utilizada”, afirmou a publicitária e especialista no ramo.

Segundo a 18ª Pesquisa Global de Entretenimento e Mídia 2017-2021, realizada pela PwC - prestadora de serviços profissionais nas áreas de auditoria, consultoria e outros serviços, os investimentos em marketing digital devem crescer 12% ao ano até 2021 no Brasil.

Apesar disso, especialmente durante crises econômicas, muitas empresas deixam de lado esse investimento. Mas o marketing não pode ser considerado uma simples despesa, principalmente agora”, salienta Flávia.

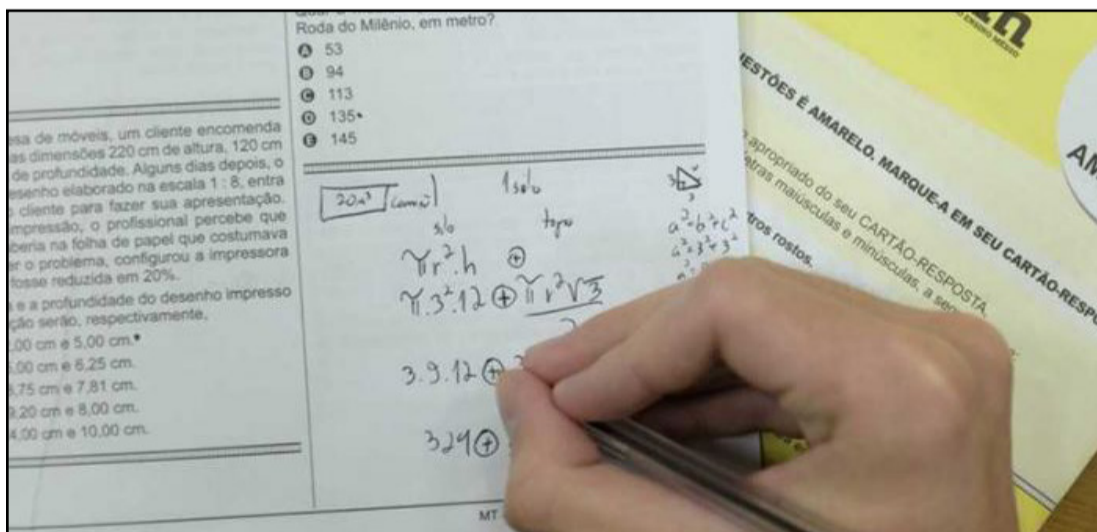
Ela incentiva os empresá-

rios a se manterem ativos nas redes sociais e nos canais digitais através de posts constantes, lives, envio de e-mkt, grupos de whatsApp, plataformas de ajuda ao empresário e outras ferramentas de comunicação que estão surgindo a cada dia.

“Investir em marketing sempre foi uma estratégia imprescindível para o posicionamento da marca e para aumentar as vendas. Na verdade, todo empreendedor sabe que o marketing é importante para os negócios. No entanto, para que os resultados sejam expressivos, é preciso escolher os meios de divulgação mais coerentes com cada público-alvo e com os objetivos da empresa, para isso existem as Agências e todas estão abertas com planos vantajosos para atender esse público que não domina a rede”, explicou a diretora da Vínculo Consultoria e Marketing Digital.

Toda empresa, qualquer que seja seu tamanho ou segmento de atuação, deve investir em divulgação e se você é um empreendedor comece já!

Vale do Paraíba tem 8,4 mil candidatos inscritos para o Enem 2020



As inscrições para o Exame Nacional do Ensino Médio (Enem) 2020 terminam na próxima quarta-feira (27), juntamente com a solicitação de atendimento especializado, escolhas de língua estrangeira e o município em que deseja realizar a prova. Na região do Vale do Paraíba, são 8,4 mil candidatos inscritos até o momento.

O pagamento da taxa de R\$ 85 para candidatos que

não têm isenção deverá ser feito até o dia 28 deste mês.

As mais de 100 mil vagas para os candidatos que optaram pela prova digital já foram preenchidas.

De 1 a 5 de junho, caso deseje, o candidato poderá fazer a solicitação para tratamento pelo nome social. As provas impressas e digitais ainda não possuem novas datas para realização.

Aulas preparatórias para o Enem no CMSP

Desde o dia 23 de maio o aplicativo de aulas a distância da Secretaria de Educação do Estado de São Paulo (Seduc-SP), o Centro de Mídias SP passou a transmitir, online e pela TV Educação aulas dedicadas a preparação dos estudantes para o Enem. O conteúdo é sempre aos sábados na parte da manhã.

 maio amarelo

PERCEBA O RISCO PROTEJA A VIDA.

 OBSERVATÓRIO
NACIONAL DE SEGURANÇA VIÁRIA



CORONAVÍRUS COVID-19

saber e fazer.

Como posso me proteger?

- Lave as mãos com frequência, com água e sabão, ou higienize com álcool em gel 70%.
- Ao tossir ou espirrar, cubra nariz e boca com lenço ou com o braço, e não com as mãos.
- Se estiver doente, evite contato físico com outras pessoas e fique em casa até melhorar.
- Evite tocar olhos, nariz e boca com as mãos não lavadas. Ao tocar, lave sempre as mãos com água e sabão.
- Não compartilhe objetos de uso pessoal, como talheres, toalhas, pratos e copos.
- Evite aglomerações e mantenha os ambientes ventilados.

Como o coronavírus (Covid-19) é transmitido?

A transmissão acontece de uma pessoa doente para outra ou por contato próximo (cerca de 2 metros), por meio de:

- Gotejuras de saliva
- Espirro
- Tossido
- Cuiarros
- Toque ou aperto de mãos
- Objetos ou superfícies contaminadas

E quais são os principais sintomas?

O coronavírus (Covid-19) é **similar a uma gripe**. Geralmente é uma doença leve a moderada, mas alguns casos podem ficar graves. Os sintomas mais comuns são:

- Febre
- Tosse
- Dificuldade para respirar



Secretaria de Saúde



Acesso:

saude.gov.br/coronavirus



Venda de 1 gráfica de médio porte completa, preço abaixo do mercado ótima oportunidade de negócio
Informações (12) 98164-2108

ATENÇÃO! MOTORISTA DE APP - MOBILIDADE URBANA. Está chegando na sua região algo inovador, com ganhos de 100% a corrida e muito mais! Inscrições pelo link abaixo.
Contato (12) 99772-1688

A Gazeta dos Municípios

Leia e Anuncie
Tel: (12) 3672-2257

Circulando no Vale do Paraíba Litoral Norte e Região Serrana

Para o leitor: Grande conteúdo e informações confiáveis
Para empresários: Uma vitrine de grande alcance e eficiência

www.agazetadosmunicipios.com

A Comissão do Meio Ambiente em parceria com o Ferro Velho Tremembé implementará a coleta seletiva dos produtos recicláveis e reutilizáveis.

O projeto visa construir uma comunidade com consciência ambiental e incentivar os cuidados com a natureza.

Faça parte desse Projeto!

Descarte os produtos reciclados e reutilizáveis no espaço ambiental que se localiza na Casa do Advogado e na sala da OAB no fórum na cidade de Tremembé.

O espaço ambiental é destinado exclusivamente para os Advogados(as) e seus Familiares nesse primeiro momento.

“Reciclar Transforma, Reutilizar é Vida e Consciência é Hábito”



Campanha da Fraternidade 2020

“Viu, sentiu compaixão e cuidou dele”

(Lc 10,33-34)

“Fraternidade e vida: dom e compromisso”

